

Moelven Industrier ASA og Moelven-konsernet – Redegjørelse om arbeidet for ansvarlig forretningsdrift og åpenhet i leverandørkjeden

Redegjørelsen dekker perioden 1. januar 2025 – 31. desember 2025.

Moelven-konsernet

Moelven Industrier ASA er morselskap i Moelven-konsernet, som er et skandinavisk konsern. Moelven Industrier ASA har kontor i Moelv i Ringsaker kommune. Konsernet består i tillegg av 32 produksjonsselskaper fordelt på 37 produksjonssteder. I tillegg kommer flere salgsselskaper og en rekke avdelingskontorer. Alle produksjonsenhetene er lokalisert i Skandinavia, som også er hovedmarkedet og står for ca. 76 prosent av driftsinntektene.

Moelven tilbyr et bredt sortiment av naturlige produkter og løsninger med tilhørende tjenester knyttet til nybygg eller renovering, ombygging og tilbygg til fritidseiendommer, boliger og næringseiendommer (ROT), modulbaserte bygg, bygginnredning og bærende konstruksjoner. Konsernet leverer også trebaserte innsatsvarer til møbel-, innrednings- og emballasjeindustri. Det er også en betydelig aktivitet knyttet til produksjon og salg av trepellets, flisprodukter og biomasse til bioenergiformål, og til masse-, papir- og sponplateproduksjon.

Konsernet er inndelt i tre divisjoner, Timber, Wood og Byggsystemer, som fokuserer på hvert av de respektive hovedsegmentene industri, handel og prosjekt. I tillegg kommer rapporteringsområdet Øvrige, som består av eierselskapene med fellestjenester, råvareforsyning, produksjon og salg av trepellets og bioenergi, samt salg av flis- og fiberprodukter fra konsernets tremekaniske industri.

Moelven Industrier ASA					
Fellestjenester: Økonomi/Finans/Forsikring Kommunikasjon HR IKT Bærekraft Område skog: Råvareforsyning Fiber Bioenergi. Moelven Skog AB Moelven Virke AS Moelven Bioenergi AS Moelven Pellets AS Moelven Pellets AB Vänerbränslä AB (82,3%) Divisjonsledelse: Divisjon Timber Divisjon Wood Divisjon Byggsystemer					
Divisjon Timber		Divisjon Wood		Divisjon Byggsystemer	
Moelven Dalaträ AB	Moelven Leten AS	Moelven Wood AS Moelven Wood AB Moelven Danmark Sales A/S	Moelven Spezialtre AS	Moelven Byggmodul AB	Moelven Byggmodul AS
Moelven Notnäs Ransby AB	Moelven Numedal AS		Moelven Sör-Tre AS	Moelven Töreboda AB	Moelven Limtre AS
Moelven Årjämg Säg AB	Moelven Mjös bruket AS	Moelven Edanesågen AB	Moelven Granvin Bruk AS (99,3%)		Moelven Modus AS
Moelven Valäsen AB	Moelven Väler AS	Moelven List AB	Moelven Soknabruk AS		
Moelven Component AB	Moelven Profil AS	Moelven Wood Interiör AB	Moelven Trysil AS		
UJ-Trading AB	Moelven UK Ltd. Moelven Deutschland GmbH Moelven Export Sales AB	Moelven Vänerply AB	Moelven Van Severen AS		
		Moelven Lovene AB	Moelven Treinteriör AS		
			Moelven Eidsvoll AS		
			Moelven Langmoen AS		
			Moelven Østerdalsbruk AS		

Moelvens verdiplattform, som hele virksomheten er basert på, innebærer et ansvar for både mennesker og miljø. Det er en grunnleggende verdi for oss å holde det vi lover, og å bygge tillit gjennom samarbeid og kommunikasjon med våre interessenter. Moelven-konsernets etiske retningslinjer, etiske retningslinjer for leverandører og bærekraftspolicy fastslår at Moelven skal arbeide for å sikre en ansvarlig forretningspraksis ved å ivareta menneske- og arbeidstakerrettigheter, samfunn og miljø, i egne operasjoner og i verdikjeden. Vi støtter og respekterer FNs menneskerettighetserklæring, OECDs retningslinjer for flernasjonale selskaper (OECD 2023) og Den internasjonale arbeidstakerorganisasjonens (ILO) erklæring om grunnleggende prinsipper og rettigheter i arbeidslivet, inkludert organisasjonsfrihet og retten til kollektive forhandlinger. Vi forventer at våre samarbeidspartnere også stiller seg bak dette, og

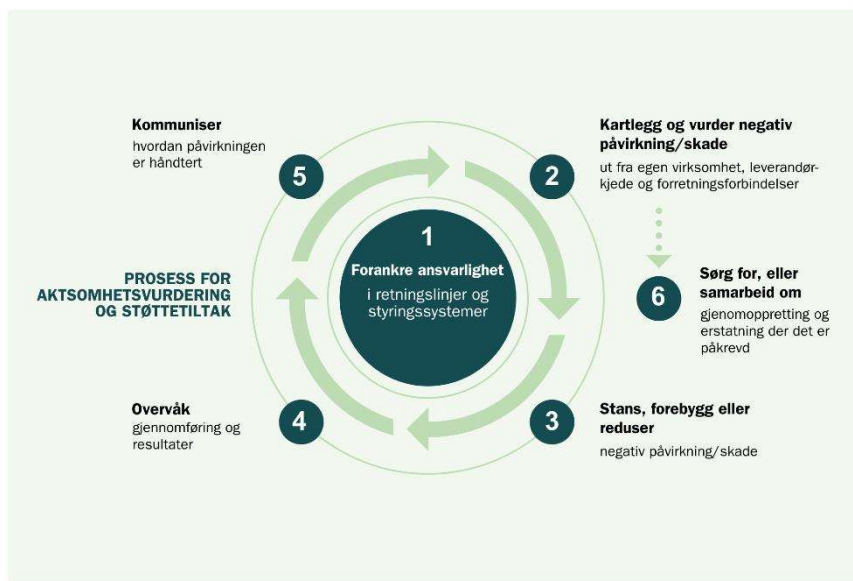
aksepterer ikke forhold i leverandørers eller kunders virksomhet som innebærer brudd på FNs menneskerettighetserklæring, ILO eller Moelvens etiske retningslinjer.

Mer utfyllende informasjon om Moelven-konsernet med datterselskaper finnes på www.moelven.com.

Moelven og Åpenhetsloven

Åpenhetsloven, vedtatt av Stortinget i juni 2021 og gjeldende fra 1. juli 2022, skal fremme respekt for menneskerettigheter og anstendige arbeidsforhold. Loven skal sikre allmennheten tilgang til informasjon om hvordan virksomheter håndterer negative konsekvenser for menneskerettigheter og arbeidsforhold. Dette støtter arbeidet med FNs bærekraftsmål 12 om ansvarlig forbruk og produksjon, og mål 8 om anstendig arbeid og økonomisk vekst. Begge disse målene står sentralt i Moelvens bærekraftstrategi.

Moelven baserer sitt arbeid for ansvarlighet og åpenhet i leverandørkjeden på OECDs veileder for aktsomhetsvurderinger for ansvarlig næringsliv. Stegene i arbeidsprosessen er illustrert i figuren under.



Forankring av ansvarlig forretningsdrift i retningslinjer og styringssystemer

Moelvens Etiske retningslinjer og Moelvens Bærekraftspolicy er vedtatt av konsernstyret, og er de øverste styrende dokumentene for samtlige konsernselskapers arbeid med ansvarlig forretningsdrift. Konsernledelsen har også vedtatt Moelvens Etiske retningslinjer for leverandører basert på de etiske retningslinjene som er vedtatt av konsernstyret.

Moelvens etiske retningslinjer finnes her:

<https://www.moelven.com/globalassets/certificates-and-policies/moelven-etiske-retningslinjer.pdf>

Moelvens etiske retningslinjer for leverandører finnes her:

<https://www.moelven.com/globalassets/certificates-and-policies/moelven-etiske-retningslinjer-for-leverandorer-no.pdf>

Moelvens bærekraftspolicy finnes her:

<https://moelven.landax.no/document/2aca0319-88bd-59bd-8e76-0851edca4d95>

En konsernrutine for gjenoppbygging av skade, inkludert oppfølging av at tiltak for gjenoppbygging fungerer over tid er under utarbeidelse. Rutinene var ikke ferdigstilt per 31.12.2025, men forventes å være rullet ut i løpet av 2026.

Det pågår også arbeid med evaluering og eventuell oppdatering av konsernets rutiner for å kontrollere at konsernets samarbeidspartnere ikke handler varer/komponenter/tjenester i strid med sanksjonsregelverk.

Konsernet har sentrale funksjoner som enten har totalansvar for innkjøp eller en koordinerende funksjon

for hele konsernet:

- Virkesforsyning
Tømmerinnkjøp utgjør Moelvns største kategori innen innkjøp. Alt innkjøp av tømmer til Moelvns tømmerforbrukende enheter innen divisjonene Timber og Wood er sentralisert til de heleide datterselskapene Moelven Virke AS i Norge og Moelven Skog AB i Sverige. Sertifiseringer som FSC® Chain-of-Custody eller PEFC Chain-of-Custody er viktige sertifiseringsordninger innen trebasert industri, og sikrer sporbarhet i leverandørkjeden. Alt tømmer Moelven kjøper skal være sertifisert eller som et minimum kontrollert i henhold til gjeldende krav for kontrollert virke fastsatt i anerkjente chain-of-custody standarder.
- Sentral koordineringsgruppe for transport
Transporttjenester utgjør Moelvns nest største kategori innen innkjøp. Den sentrale koordineringsgruppens mandat inkluderer å sette overordnede retningslinjer for gjennomføring av transportene, herunder HSSE-rutiner, ansvarlig forretningsdrift og bærekraft.
- Styringsgruppe for konserninnkjøp
Styringsgruppens hovedarbeidsoppgaver inkluderer konserninnkjøp og etablering av konsernavtaler for innkjøp. Bruk av konsernavtaler gir et bedre grunnlag for arbeidet med aktsomhetsvurderinger og støttetiltak. Alle konsernavtaler skal ha en avtaleansvarlig, og en representant fra Styringsgruppen skal alltid delta i forhandlinger av konsernavtaler. Kravene til ansvarlig forretningsdrift og åpenhet, slik de fremgår av konsernets etiske retningslinjer for leverandører, inngår som et av beslutningskriteriene ved inngåelse av nye kontrakter.

I tillegg til konsernovergripende retningslinjer og funksjoner, har enkelte konsernselskaper egne og mer spesifiserte retningslinjer og rutiner avhengig av hvilket forretningsområde de opererer innenfor. Dette kan for eksempel være:

- Egne sertifiseringer, kvalitetsstyringssystemer eller produktsertifiseringer
For trebaserte produkter er FSC® Chain-of-Custody eller PEFC Chain-of-Custody av særskilt betydning. For mer informasjon om Moelvns sertifiseringer og produktdokumentasjon, se følgende nettside: <https://www.moelven.com/about-moelven/certificates-documentation-and-declarations/>
- Sertifiserte leverandører
En rekke av konsernets leverandører innehar sertifiseringer som blant annet omhandler ansvarlig forretningsdrift.

Kartlegge og vurdere negative påvirkning og skader i egen virksomhet, leverandørkjede og forretningsforbindelser

Moelven arbeider systematisk med å identifisere og vurdere risiko for negativ påvirkning på menneskerettigheter og anstendige arbeidsforhold i egen drift, leverandørkjeden og øvrige forretningsforhold, i tråd med Åpenhetsloven og OECDs retningslinjer for aktsomhetsvurderinger. Innen Moelvns egen drift vurderes risikoen for negativ påvirkning som lav. Moelven Industrier ASA og konsernselskapene i Norge og Sverige er underlagt lovgivning som ivaretar sikkerhet, arbeidsmiljø og øvrige rettigheter for arbeidstakere. Moelven har etablerte ordninger for strukturert samarbeid med tillitsvalgte i ansatteorganisasjonene, samt internkontroll-rutiner for å følge opp etterlevelse av lovverk og retningslinjer. Det gjennomføres årlig en anonym medarbeiderundersøkelse for hele konsernet, hvor også spørsmål knyttet til arbeidsforhold, trakassering og uønsket adferd inngår. Undersøkelsen hadde en svarprosent på 78 i 2025. Det er etablert rutiner for oppfølging av resultatene fra undersøkelsen.

Arbeidet med aktsomhetsvurderinger i verdikjeden i 2025 bygger videre på metodikk og erfaringer etablert i 2024, hvor leverandører og forretningsforhold ble kartlagt og risikovurdert basert på følgende kilder:

- www.arbeidstilsynet.no
- www.regjeringen.no/no/dokumenter/handlingsplan-mot-sosial-dumping-i-transportsektoren/id2937090/
- www.anskaffelser.no/berekraftige-anskaffingar/menneskerettigheter/hoyrisikolisten
- www.arbeidslivet.no/arbeid/sosial-dumping/her-er-risikoen-storst-for-grov-utnytting-i-arbeidslivet

På grunnlag av dette ble 321 leverandører plukket ut til en strukturert leverandørundersøkelse, hvor

leverandører innen høyrisikobrancher – herunder transport, innleid arbeidskraft/bemanning, renholdstjenester og arbeidstøy – ble prioritert.

I 2025 ble omfanget av aktsomhetsvurderingene vesentlig utvidet. Samlet sett inkluderer risikovurderingene nå over 80% av de totale innkjøpene. Innkjøp av FSC®- eller PEFC-sertifisert tømmer og trelast er holdt utenfor, da disse produktene vurderes som lavrisiko basert på gjeldende sertifiseringsordninger.

Kartlegging viser at over 90 % av Moelven-konsernets leverandører opererer i land som klassifiseres som lavrisiko i anerkjente internasjonale landrisikovurderinger. Disse leverandørene står for 96% av vårt totale innkjøpsvolum. Landrisiko vurderes blant annet ved hjelp av eksterne indekser som måler faktorer som arbeidsforhold, menneskerettigheter, korrupsjon og miljøforhold, og inngår som et sentralt kriterium i vår innledende screening av leverandører.

Basert på den utvidede analysen ble ytterligere leverandører identifisert med forhøyet risiko for negativ påvirkning – enten som følge av landrisiko, bransjerisiko eller begrenset tilgjengelig dokumentasjon om styringssystemer og praksis. Disse leverandørene er derfor prioritert for videre oppfølging gjennom innhenting av mer detaljert informasjon, samt vurdering av eventuelle risikoreducerende tiltak.

Moelven vil fremover fortsette å følge opp identifiserte risikoer i samarbeid med leverandører og forretningspartnere, med mål om å forebygge og redusere negativ påvirkning. Videre vil konsernet arbeide for å forbedre prosesser og datagrunnlag for aktsomhetsvurderinger, blant annet gjennom videre bruk av digitale løsninger og relevant ekstern informasjon.

Stanse, forebygge eller redusere negativ påvirkning eller skade

Det er ikke avdekket tilfeller av negativ påvirkning i perioden fra 1. januar 2025 til 31. desember 2025.

Arbeidet med videreutvikling av styringssystemet for kontroll med hele konsernets leverandørkjede vil fortsette gjennom 2026.

Moelvns etablerte varslingskanal benyttes for eventuelle klager knyttet til konsernets arbeid med Åpenhetsloven:

- E-post varsling@moelven.com
- Anonym varslings: <https://whistleblowing.moelven.com/>

Forespørsler om informasjon iht. Åpenhetslovens bestemmelser om informasjonsplikt:

- E-post apenhetsloven@moelven.com

Overvåke implementering og resultat

Konsernrutinene for aktsomhetsvurderinger samt implementerte tiltak evalueres årlig for å sikre kontinuerlig forbedring. Det vektlegges at konsernrutiner i kombinasjon med særskilte rutiner på selskapsnivå og sertifiseringsordninger i sum skal gi et tilfredsstillende nivå for aktsomhet. Ansvar for dette arbeidet ligger hos konsernets bærekraftsfunksjon i samarbeid med konserninnkjøp.

Resultater fra aktsomhetsvurderingene kommuniseres internt til den avdeling som er ansvarlig for den aktuelle leverandørkategori eller leverandør. Kommunikasjon til eksterne interessenter skjer gjennom den årlige redegjørelsen som Åpenhetsloven krever. Ved eventuelle avdekkede tilfeller av negativ påvirkning som er i strid med krav i sertifiseringsordninger e.l. vil dette kommuniseres i verdikjeden til parter som er eller kan være berørt.

Kommunikasjon

Moelvens web-sider er hovedkommunikasjonskanal for informasjon om Moelven-konsernet med datterselskapers arbeid med Åpenhetsloven.

Redegjørelse i henhold til Åpenhetslovens krav om offentliggjøring av informasjon for samtlige konsernselskaper er signert av selskapsstyrene i samtlige norske konsernselskaper som omfattes av loven, og kan finnes på www.moelven.no/apenhetsloven.

Braskereidfoss, 19.02. 2026

Styret i Moelven Vår AS

Signed by:

Anders Lindh

Anders H. Lindh

Styreleder

Toril Maurud Torgersen

Toril M Torgersen

Styremedlem

DocuSigned by:

Hallvard Olden

Hallvard Olden

Styremedlem

Signed by:

Kjetil Hornsletten

Kjetil Hornsletten

Styremedlem

Signed by:

Åge Møllerbakken

Åge Møllerbakken

Styremedlem

Signed by:

Styrbjørn Petter Johannes Johansen

Styrbjørn P J Johansen

Daglig leder